

概要

本带有隔爆型接线盒的红帽 II 线圈（以下简称“电磁头”）说明书是对阀的专用说明书的概括补充。使用此电磁头时需按电磁阀型号前加前缀 VCEV。在安装与维护电磁阀时，要同时参考本说明书与阀的专用说明书。

简介

此电磁头符合中国标准：
GB3836.1、GB3836.2、GB3836.9、
GB12476.1、GB12476.5、GB12476.6
防爆标志：
Ex d mb II C T3-T6 Gb
Ex mbD 21 tD A21 IP66/67 T85°C-T200°C

安装

在使用 ASCO NUMAICS 的产品时，必须在铭牌指定的参数下使用。任何更改需要咨询制造商与代理商后方可允许。此类电磁阀可以用于潜在的爆炸气体环境，IIA/IIB/IIIC。电磁阀线圈表面温度取决于铭牌上指出的功率与环境温度。根据环境温度与功率，选择适合的耐热电缆。

方向

此电磁头虽然可以任意位置安装，但是为了达到最佳寿命与性能，建议垂直安装以避免外部物质积聚在电磁壳组件（SBSA）区域。

电气安装

安装接线必须符合当地或国家防爆设备标准。对于外壳的电缆入口，有三种螺纹形式可以选择：1/2" NPT 或 M20X1.5。外部导线和电缆的引入必须完全正确安装，同时必须使用合格的阻燃电缆引入装置。电气连接时，可以使用美国线规#18AWG-#12AWG 的实芯线或多股绞线。在与线圈的接线端子连接时需先打开电磁头的盖子，剥掉电缆绝缘皮大约 150mm，剥掉引线绝缘皮大约 8mm，将导线穿过电缆压盖并将导线连接到内部线圈的接线端子上，接地导线连接到内部接地端子上。保持电缆入口与线圈接线端子之间的导线适当松弛，以避免张力过大。装好电缆压盖，并拧紧内部的弹性密封压圈使其与电缆能够紧密配合。盖上并拧紧电磁头的盖子和锁紧螺钉到指定的扭矩。电磁头外壳配有接地导线的连接点。

注意

电力负载必须在铭牌指定范围内。超出线圈功率会导致线圈的直接损坏或过早磨损。从而也导致认证无效。警告：禁止未经授权人员擅自打开电磁头的盖子。盖子与外壳构成了隔爆电磁头的螺纹接合型防火道。此螺纹接合符合国标GB3836.2/条款5.3/表5的要求。在拆开或安装电磁头的盖子时要格外小心以避免损坏接合面的内外螺纹。避免油漆到接合面的螺纹与表面，可以使用少量润滑脂或润滑剂。

运行

为了避免人员与财产损失，请不要碰触电磁头，在正常工作状态下它有可能变热。如果电磁阀在易接触范围内，安装人员必须做好必要防护措施避免他人意外接触。

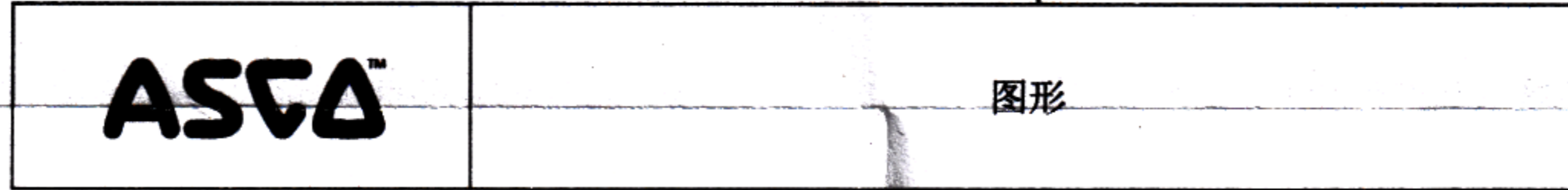
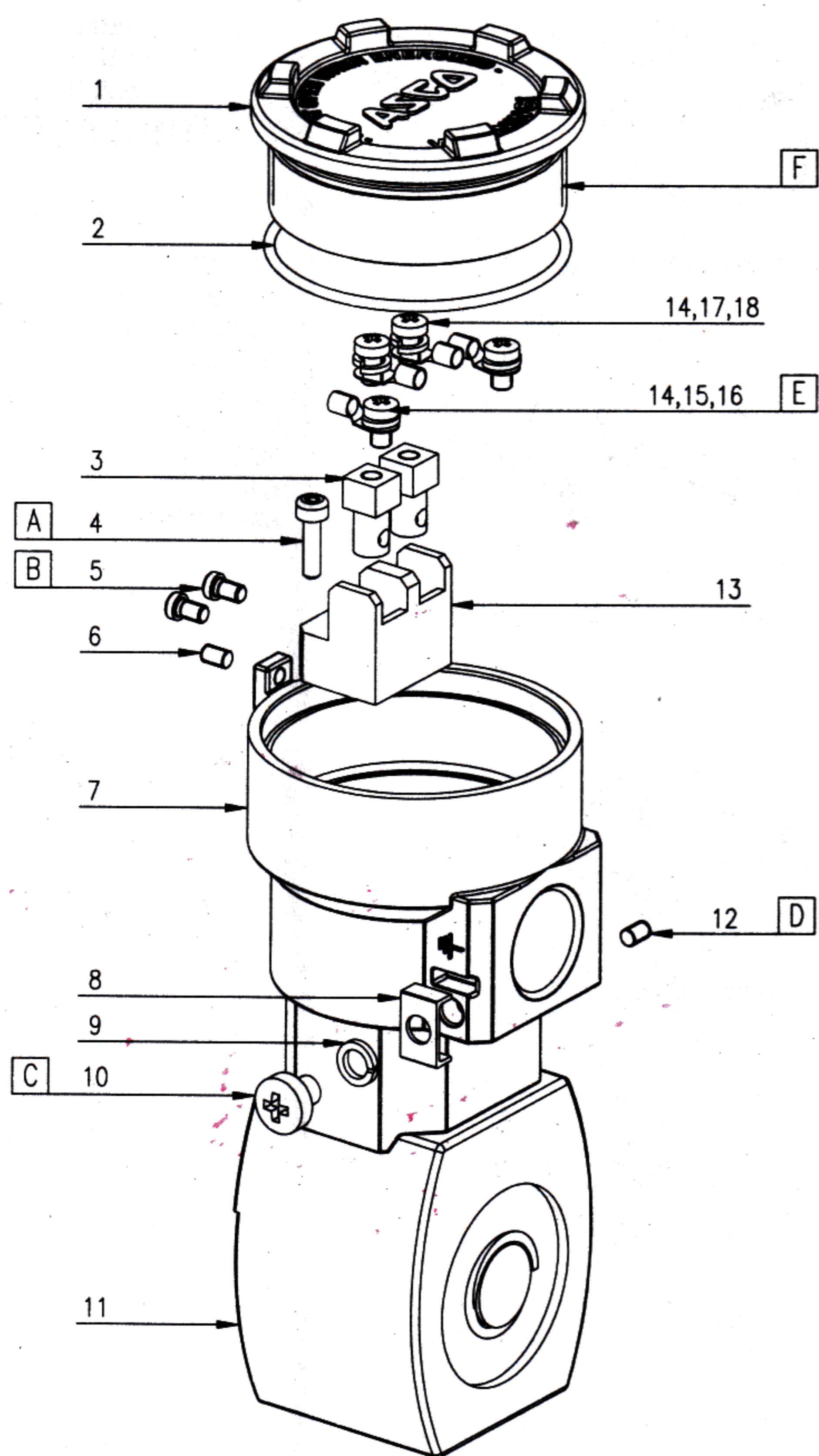
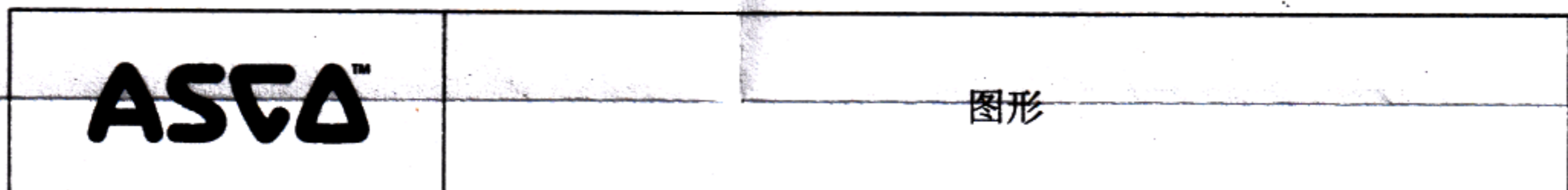
维护保养

维护保养要根据具体使用条件。建议进行定期清理。清理时间间隔要根据使用介质与使用条件。在使用过程中，要检查零件是否过度磨损。如果在安装或维护过程中发生故障或疑似发生故障，请与 ASCO NUMATICS 或其授权代理商取得联系。注意：在维护电磁阀之前，先关闭电源开关，关闭压力开关使电磁阀泄压，并将流体介质排到安全区域。在电磁阀刚刚断电时不要打开电磁头，等待 35 分钟后再打开。因为电磁头外壳与内部零件构成一个完整磁路，所以电磁头（被拆开）必须进行原装重装配。万一用户擅自使用任意其他代替配件，ASCO NUMATICS 不担保最终产品的跟踪。错误装配从而也导致认证无效。

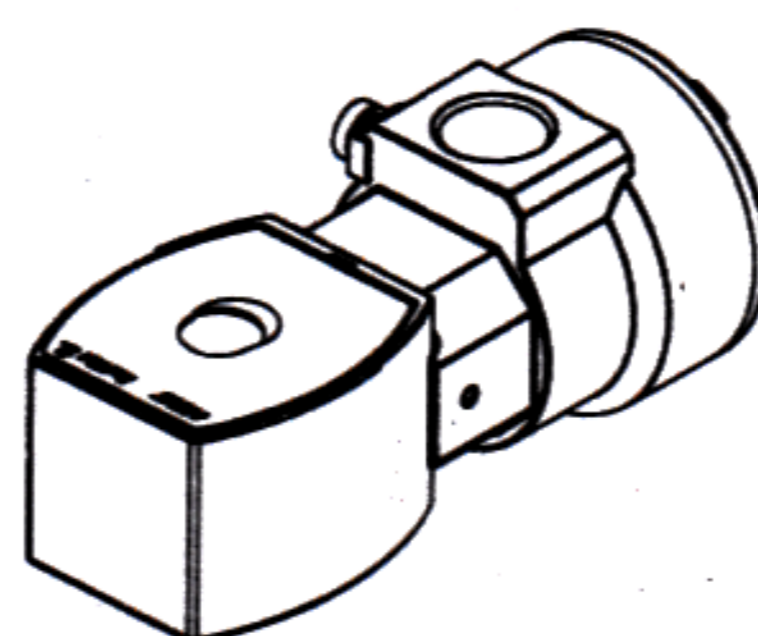
装配与拆卸（电磁头-阀）

装配：先将弹簧垫片及整个电磁头套到阀上，（套上其它配件），再放上铭牌并沿径向方向推一下到锁定位置，最后扣上红帽锁住。
拆卸：拆掉红帽，下压住整个电磁头，沿径向方向推一下铭牌使其松开后拿掉，（拿掉其他配件），然后从阀上取下整个电磁头。

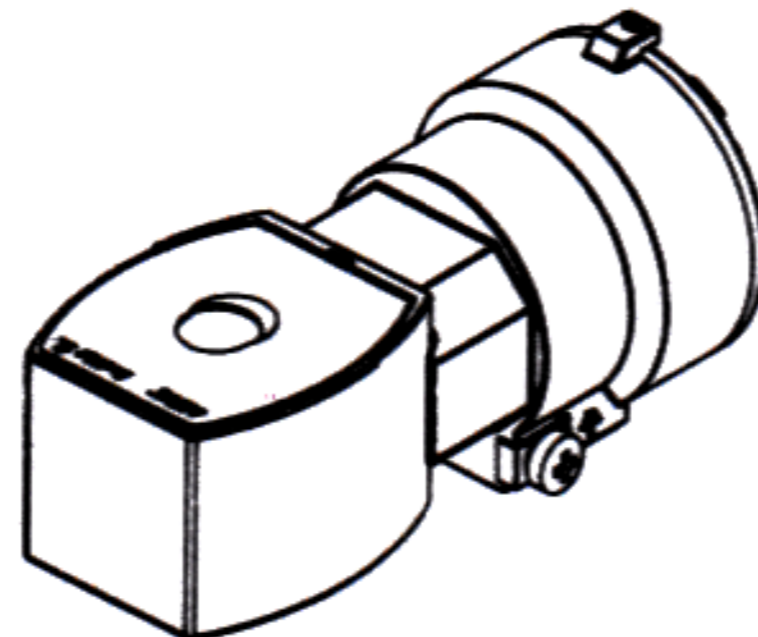
其他更多信息请联系 ASCO NUMATICS 销售办公室。



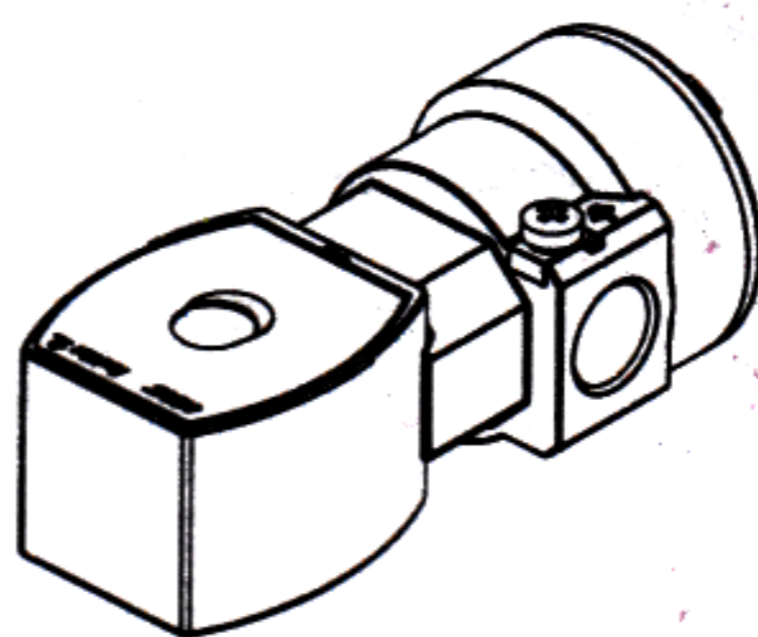
选择 A: 顶部电缆接口



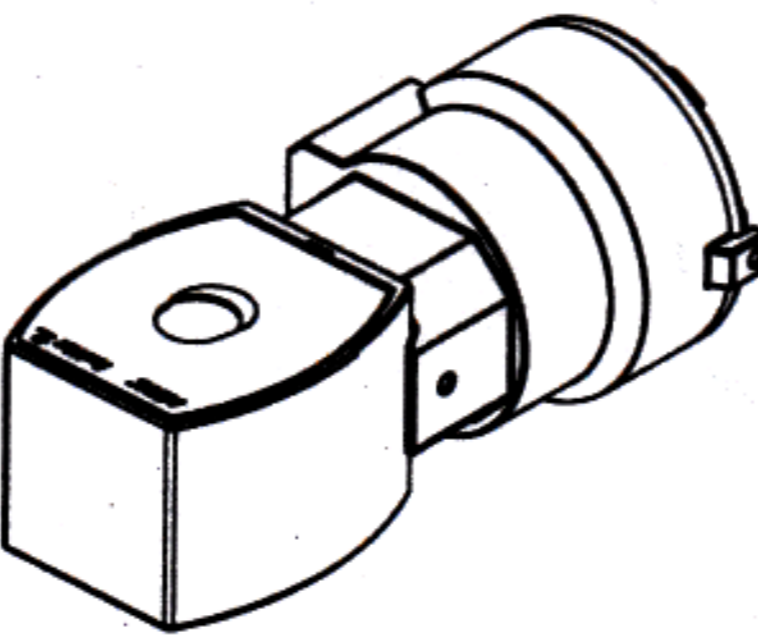
选择 B: 底部电缆接口



选择 C: 左侧电缆接口



选择 D: 右侧电缆接口



扭矩表

序号	牛·米	英寸·磅
A	1.5±0.2	13±2
B	0.5±0.2	4.4±2
C	1±0.2	9±2
D	1±0.2	9±2
E	1±0.2	9±2
F	5±0.2	44±2

CN 描述

- | | |
|---------|----------|
| 1. 盖子 | 10. 螺钉 |
| 2. O形圈 | 11. 线圈 |
| 3. 连接体 | 12. 紧定螺钉 |
| 4. 螺钉 | 13. 接线块 |
| 5. 螺钉 | 14. 接线端子 |
| 6. 紧定螺钉 | 15. 螺钉 |
| 7. 外壳 | 16. 弹簧垫片 |
| 8. 垫片 | 17. 螺钉 |
| 9. 弹簧垫片 | 18. 弹簧垫片 |